

Közlekedés

HELYZETFELTÁRÓ MUNKARÉSZ

A tervezési terület Vállus község teljes közigazgatási területe.

A település északon Várvölgy községgel határos, további szomszédjai keleten Lesencefalu, Nemesvita (Veszprém megye), nyugaton Rezi községek. Déli oldalról Keszthely, Gyenesdiás, és Balatongyörök közigazgatási területe határolja. A település Keszthely vonzáskörzetébe tartozik.

A településrendezési terv módosítása a teljes közigazgatási terület felülvizsgálatára irányul, melynél a közlekedési létesítmények elhelyezhetősége a meglévő beépítés jellegének-adottságainak lehetőségei szerint került figyelembe vételre.

A tervezett módosítások érintik a település közlekedési vonatkozású fejlesztési koncepcióját is.

Jelenlegi állapot:

1.1. Közúti közlekedés (jelenlegi úthálózat)

1.1.1. állami úthálózat — kezelő: Magyar Közút Nonprofit Zrt. Zala Megyei Igazgatóság

- 73157 - Vállus bekötő út, melynek átkelési szakasza a település főutcája (Rákóczi Ferenc utca). Az út alapvetően észak-déli irányú, kül-, és belterületi szakasza is van. Az út napi forgalma a KIRA információs rendszer adatbázisa alapján (2018.07.25.) 254 J/nap, melyből a teherforgalom 37 db jármű (~15%).

1.1.2. helyi, önkormányzati úthálózat

- Településközi összekötő utak: Vállusnak szomszédjai közül Balatongyörök községgel jelenleg mezőgazdasági utakon van részben kiépített közúti kapcsolata. A többi szomszédos település is elérhető külterületi földutakon, de azok az utak nem kiépítettek — a mezőgazdasági, erdőgazdálkodási használatnak köszönhetően azonban járhatóak.
- Helyi gyűjtőutak: gyakorlatilag nincs a településen gyűjtőút, ezt a funkciót az állami mellékút látja el.
- Kiszolgáló utak: az önkormányzat tulajdonában lévő összes belterületi út kiszolgáló út funkciót lát el.

1.2. Közösségi közlekedés

1.2.1. közúti

- A településen az Északnyugat-magyarországi Közlekedési Központ Zrt. helyközi autóbuszjáratái közlekednek. A Rákóczi Ferenc utcában a településközpontban kijelölt autóbusz megállóhelyek találhatóak, amelyek

autóbusz-fordulóként vannak kialakítva. A megállóhelyek nincsenek öbölben elhelyezve, a megállás a folyópályán történik.

1.2.2. kötöttpályás

- Vasúti nyomvonal a település környezetében nem található. Legközelebb a Balaton parti településeken, illetve Tapolcán érhető el a Balatonszentgyörgy–Tapolca–Ukk-vasútvonal, amely a MÁV 26-os számú vonala.

1.3. Kerékpáros és gyalogos közlekedés

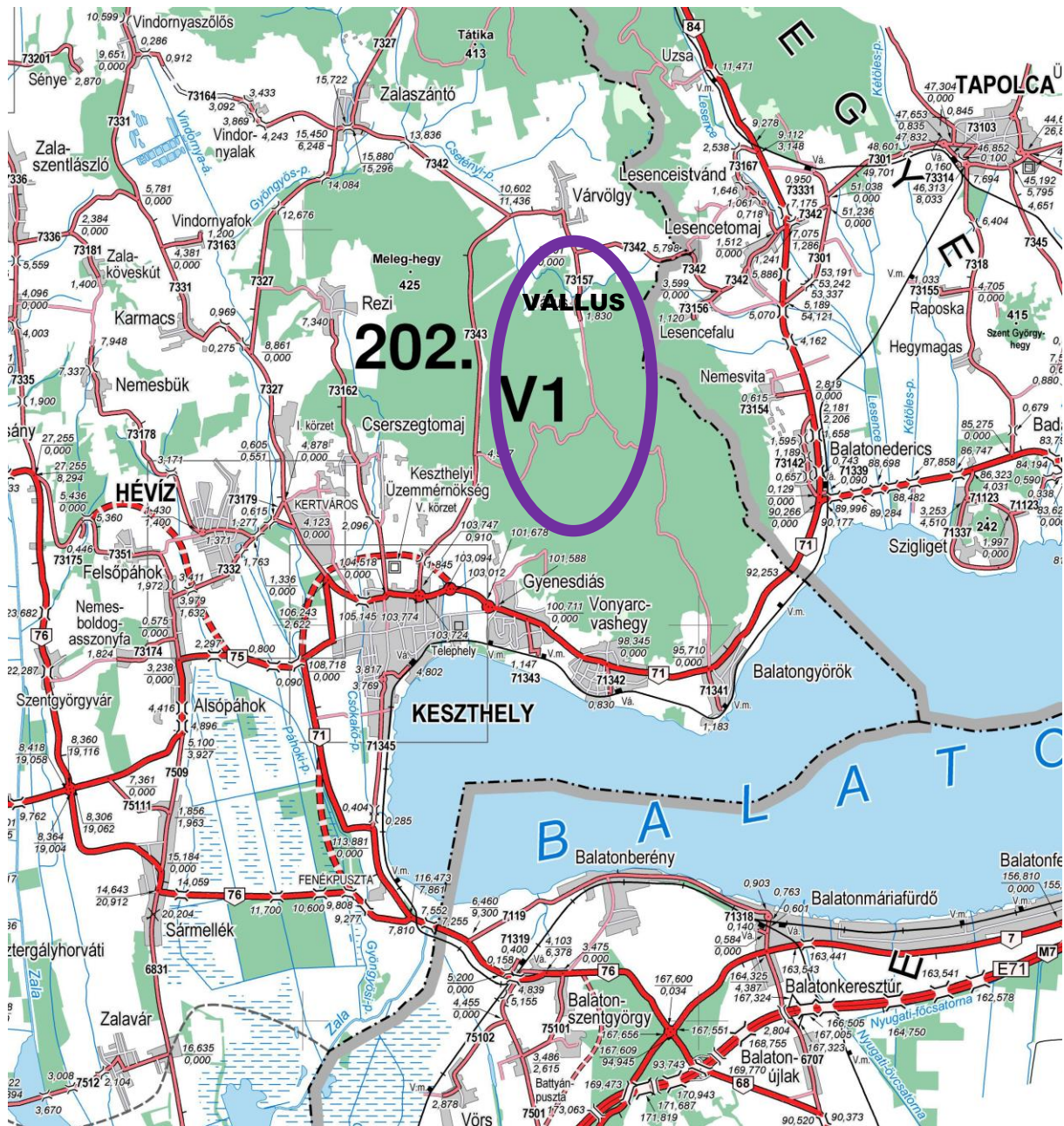
- Kiépített kerékpárút a település közigazgatási határain belül nem található. A kerékpárosok a meglévő úthálózaton közlekednek.
- A település lakott területein az utak mellett kiépített járdák találhatóak, rossz állapotban

1.4. Parkolás

- A település belterületén kiépített várakozóhelyek a temető előtt és a templom mögött találhatóak. Az intézmények, kereskedelmi és egyéb létesítmények melletti parkolás a közterületeken van megoldva a rendelkezésre álló terület felületrendezésével.

Helyzetelemző munkarész

Kistérségi kapcsolatok



A település kistérségi közlekedési kapcsolatait tekintve kevésbé kedvező pozícióban helyezkedik el. Az erdőterületek déli irányban tulajdonképpen elzárják a közlekedési kapcsolatokat, a lakott részekről összefüggően kiépített út déli irányba nincs. Az országos főúthálózat keletre, Lesencetomaj irányába 8 km-en belül (84. számú főút), déli irányba a 71. számú főút Keszthelynél 16 km távolságra érhető el. A járási központ Keszthely 20 perc, a megyeszékhely Zalaegerszeg megközelítően 1 óra utazást igényel, az országos közúthálózat.

A szomszédos településekkel közvetlen kapcsolatot biztosító, kiépített településközi összekötő út funkciót jelenleg csak a 7342 jelű, és a 7343 út tölt be. Az egyéb szomszédos lakott területek elérhetősége az állami mellékúthálózat — kisebb-nagyobb kerülőkkel — elfogadhatónak mondható szolgáltatási szinten lehetséges, déli irányban viszont a közúti kapcsolat meglehetősen indirekt módon kiépített.

Közlekedési hierarchia

A település úthálózata a beépítettség nagyságrendjéhez igazodva tulajdonképpen az állami mellékutak külterületi, és belső-, átélési szakaszaiból, az egyéb lakóterületeket kiszolgáló helyi utakból, továbbá külterületi, mezőgazdasági utakból áll. Ez a hierarchia a jelenlegi közlekedési igényeket alapjaiban véve megfelelő szinten kiszolgálni képes. A fejlesztési területeken tervezett úthálózati funkciókat a fejlesztések nagyságrendjének, és jellegének mérlegelésével kell meghatározni.

Forgalmi adatok

Az állami utakon a Magyar Közút Nonprofit Zrt. forgalomszámlálási adatai alapján (KIRA 2018.07.25) az átlagos napi forgalom 254 jármű/nap értéket mutat (73157 jelű - Vállus bekötő út). A nyilvántartás szerint ez az útszakasz 2% kapacitáskihasználtságát jelenti. A közigazgatási területen található állami mellékút forgalma nem haladja meg azt a mértéket, mely okot adhatna a jelenlegi szakaszokon későbbi, nagy léptékű fejlesztésekre (sávbővítések, szélesítések, lakott területi elkerülő szakaszok, stb...). A forgalomnagyság mind keresztmetszeti, mind teherbírásai tervezésnél is, majdhogynem elhanyagolható mennyiség, így az utak nagyságrendi fejlesztése a közeljövőben indokolatlan volna, és nem is szerepel magasabb rendű területrendezési tervekben sem.

A vizsgálható önkormányzati utakon (Rákóczi Ferenc utca, és egyéb belterületi útszakaszok) még a fenti mértékű forgalom sem mérhető, mivel tulajdonképpen mindegyikük kizárólag célforgalommal, belterületi „zsákutcaként” üzemel. Azok jelentős fejlesztése e tekintetben szintén nem releváns.

Kiépítettség

A település belterületén az utak szilárd burkolattal kiépítettek, az ingatlanok előtt, az utak két oldalán szilárd (aszfalt, vagy beton) burkolatú járdák jellemzően nem találhatók. A keresztmetszeti paraméterek sem az utak, sem a meglévő járdaszakaszok tekintetében nem felelnek meg a KTSZ jelenlegi előírásainak, de a helyi közlekedési igényeket kiszolgálják. A kerékpáros forgalom a kis forgalmú utakon közlekedik, a kistérségi, és helyi kerékpározási szokások szerint.

OTÉK előírások

Vállus Község területén az utak szélességének kialakítása eddig az OTÉK ajánlásai és településrendezési elvek alapján valósult meg, elsődlegesen azonban az érintett ingatlan-tulajdonosok és az Önkormányzat érdekeinek mérlegelésével, és lehetőségeivel. Ennek eredményeként a kialakult közlekedési területek, teleksávok a törvényi alapszabályozás minimális paramétereit nem biztosítják. A kiépült infrastrukturális létesítmények a jelenlegi, és közel jövőbeni igényeket hivatottak szolgálni, melyek radikális fejlesztésére nincs szándék, vagy gazdaságos lehetőség.

Az OTÉK 26.§ (2) bekezdése értelmében „*más jogszabályi előírás, illetőleg elfogadott helyi építési szabályzat és szabályozási terv hiányában- legalább a következő szélességű építési területet kell biztosítani:*

1. *gyorsforgalmi utak (autópálya, autóút esetén) 60 m*
2. *főutak esetén 40 m*
3. *országos mellékutak esetén 30 m*
4. *helyi gyűjtőutak esetén 22 m*
5. *kiszolgáló utak esetén 12 m*”

Az OTÉK 111.§ - ban megfogalmazott előírásai lehetőséget adnak a fentiekől történő eltérésre, megfelelő indokok esetében. Ezeket az indokokat a településrendezési terv alátámasztó munkarészében kell kifejteni, azonban közérdeket nem sérthetnek. Biztosított

marad, hogy az OTÉK 31.§ (1) bekezdésében foglalt követelmények teljesülnek, és ahhoz az Étv. 9.§ (6) bekezdése szerinti szakmai véleményt adó hozzájárult.

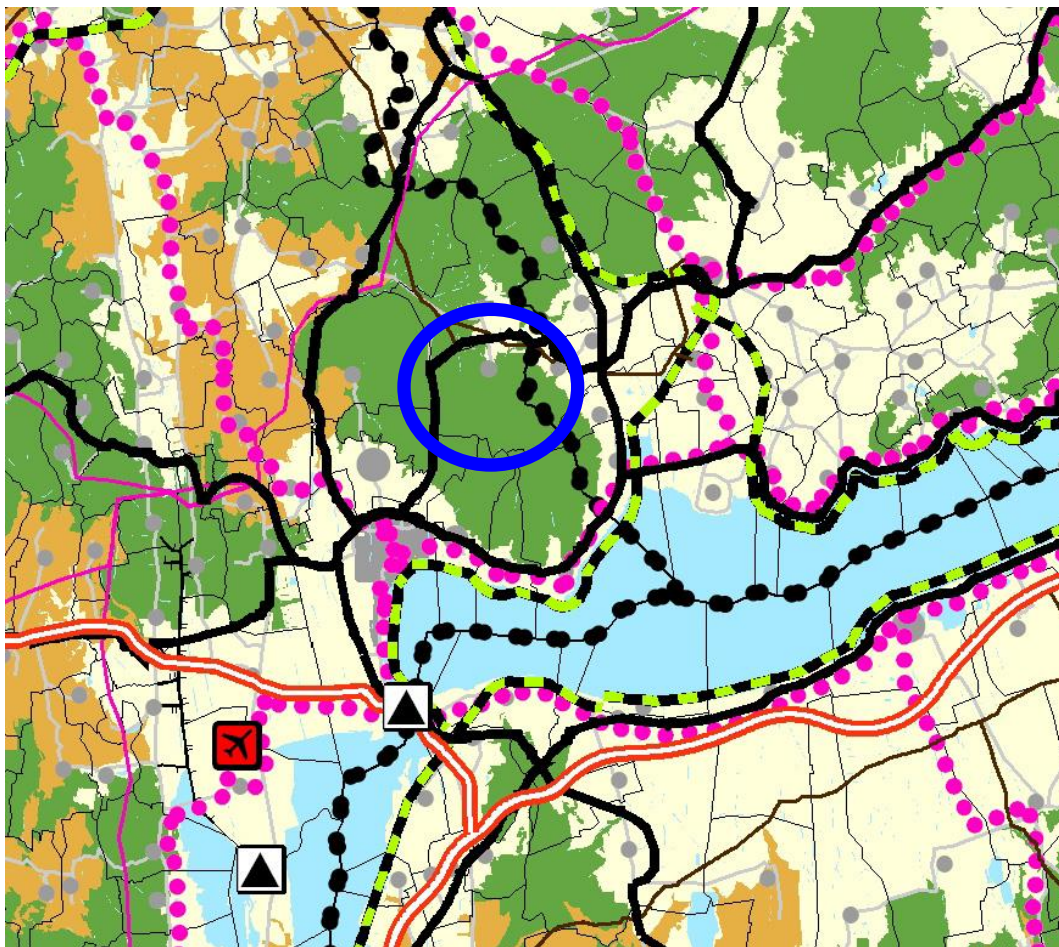
Magasabb rendű törvényi szabályozás (OTrT, ZM TrT, Balatoni törvény)

Mind az Országos Területrendezési terv, mind Zala Megye Területrendezési Terve, mind pedig a Balatoni törvény alapjaiban véve egységes közlekedési fejlesztési elemeket tartalmaz a település érintettségének vonatkozásában.

Megjegyezzük, hogy a megyei területrendezési terv rendelkezései nem hatályosak az érintett területre — a szerkezeti tervlapon csupán tájékoztató jelleggel található. Vállus község közigazgatási területén a Balaton Kiemelt Üdülőkörzet 2008. évi LVII. Törvény* utasításai mérvadóak.

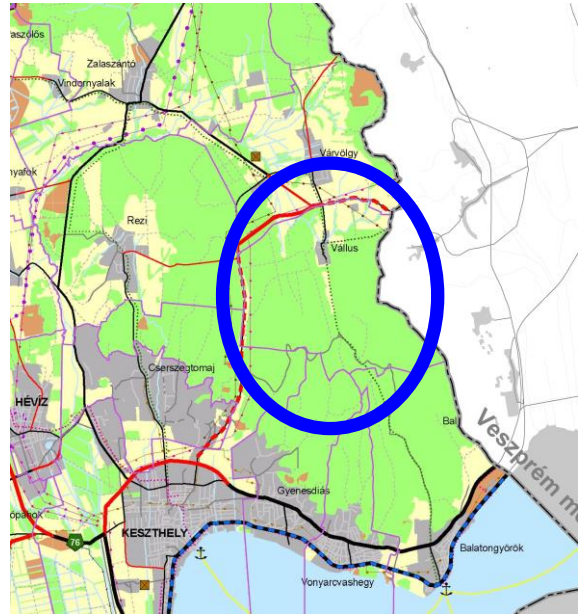
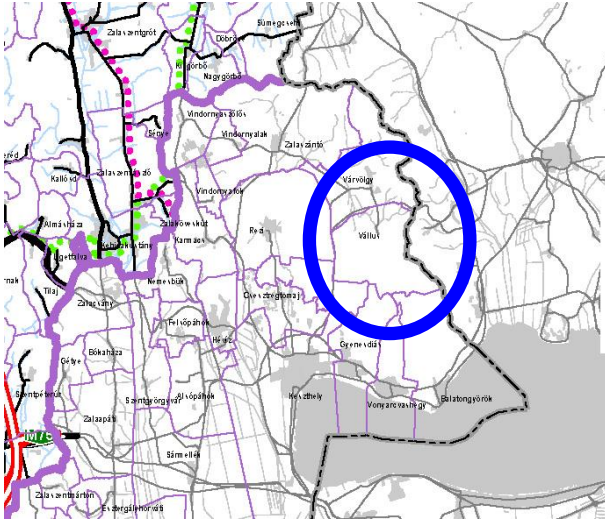
A magasabb rendű törvényi szabályozások, területrendezési tervek közlekedési vonatkozásban tartalmaznak fejlesztési javaslatokat az alábbiak szerint:

- „2. Főutak — 2b. Új főúti kapcsolatok: 77. sz. főút: [OTrT szerint] - Tótvázsony - Barnag - Nagyvázsony - Pula - Vigántpetend - Kapolcs - Monostorapáti - Hegyesd - [OTrT szerint] - Lesencetomaj - Lesencefalu - Várvölgy – **Vállus** - Cserszegtomaj - [OTrT szerint]”,
- „Térségi jelentőségű kerékpárutak 'Vállus – Balatongyörök', valamint Vindornyaszőlős – (Vindornyalak) - Zalaszentő - (Várvölgy – **Vállus** - Lesencefalu) - Lesencetomaj - Tapolca nyomvonalon.

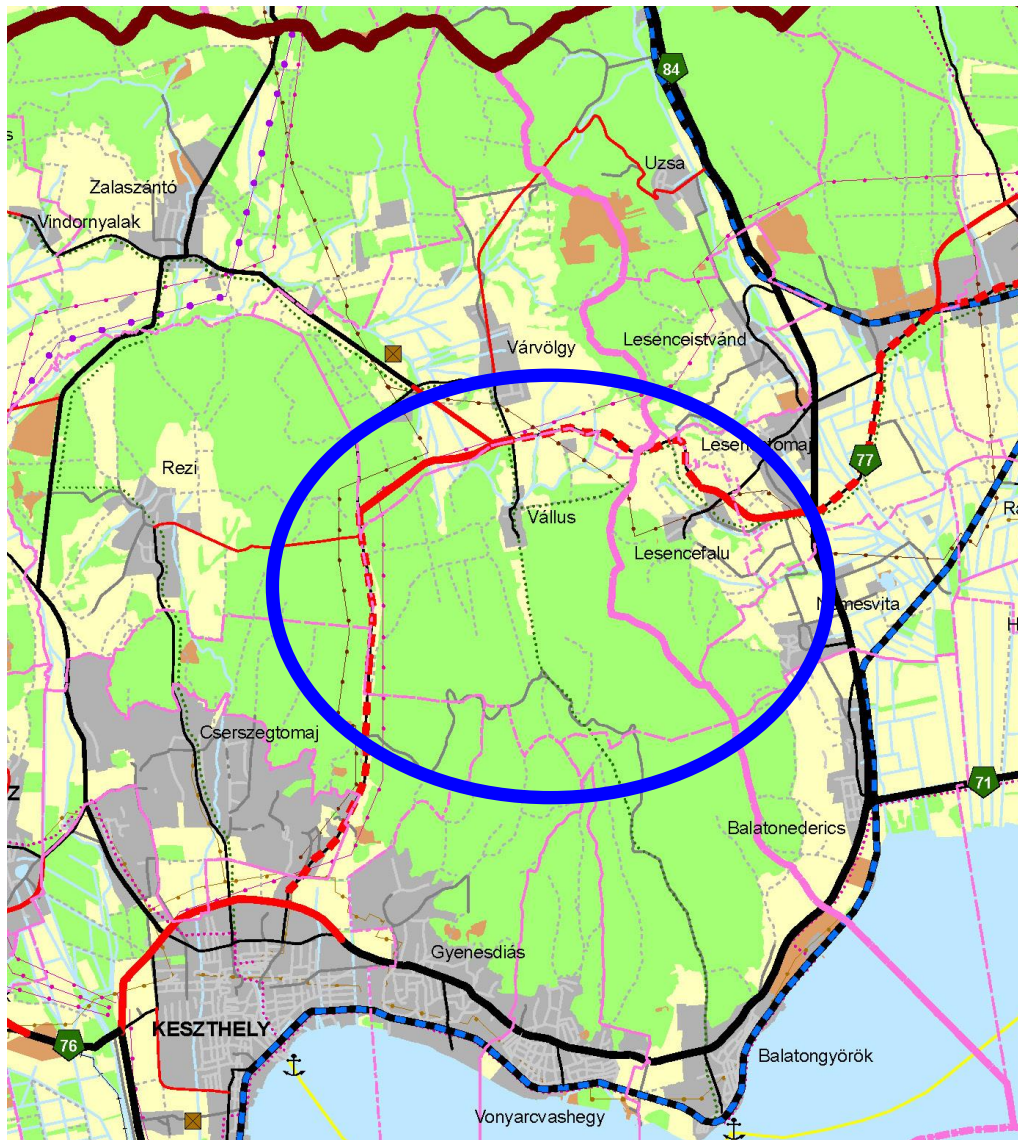


Országos területrendezési Terv Hatályos szerkezeti tervlap – kivonat

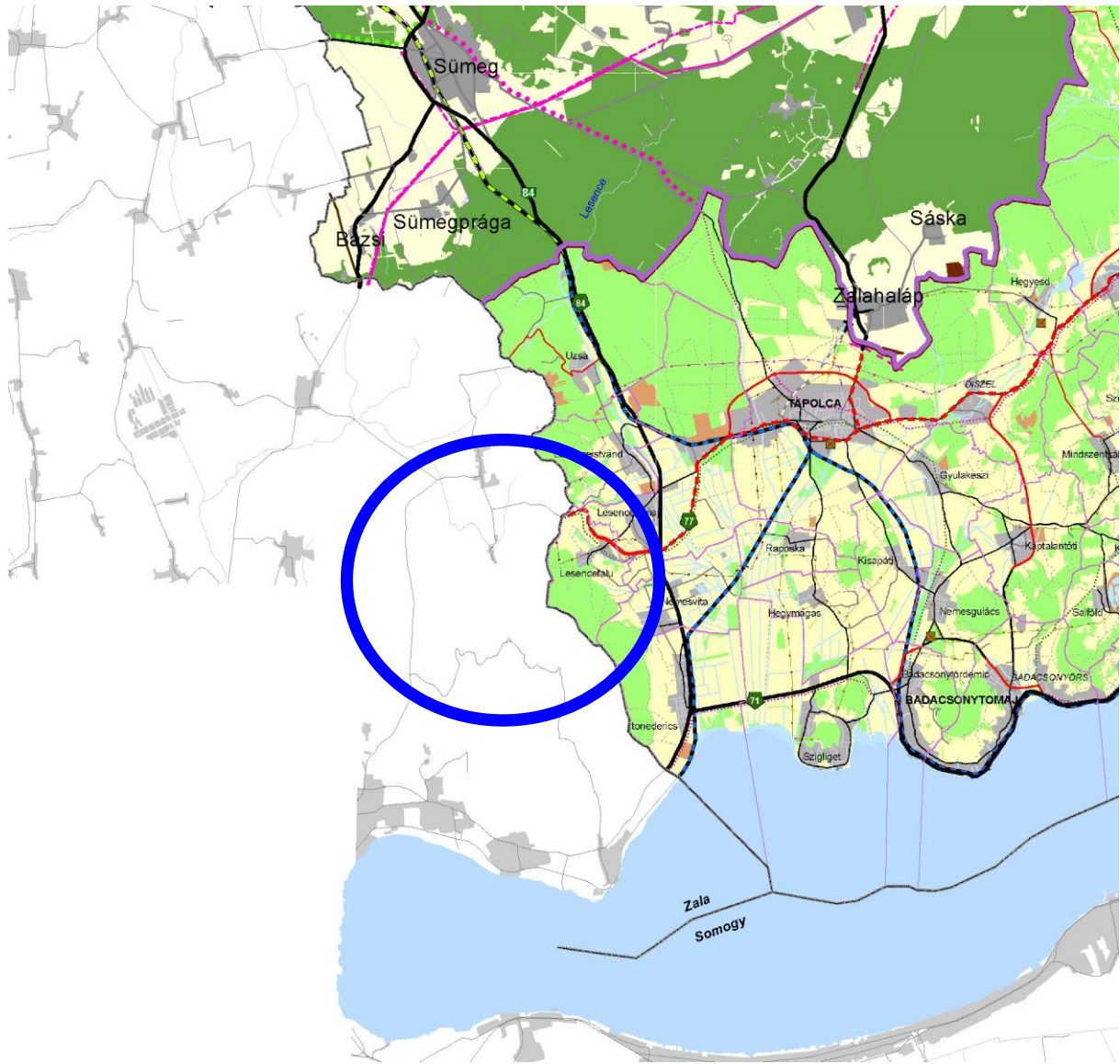
* 2008. évi LVII. Törvény: a Balaton Kiemelt Üdülőkörzet Területrendezési Tervének elfogadásáról és a Balatoni Területrendezési Szabályzat megállapításáról szóló 2000. évi CXII. törvény módosításáról



Zala Megyei Területrendezési Terve — Közlekedési hálózatok, és Szerkezeti tervlap – kivonatok



Balatoni törvény hatályos szerkezeti tervlap – kivonat



Veszprém Megyei Területrendezési Terve – szerkezeti tervlap kivonat

A település közvetlenül határos Veszprém megyével, így a szomszédos megye vonatkozó közlekedési koncepcióit is érintőlegesen vizsgáltuk. Veszprém Megye Területrendezési Terve összhangban van Zala megye tervével, a Balaton törvénnyel, illetve az Országos Területrendezési tervvel is — a csatlakozó részekben a releváns új főúthálózati elemek, és a kerékpáros útvonalak hálózati kapcsolatai is megvannak.

A magasabb rendű törvényi szabályozásokban nem szerepel vasúti fejlesztés — a települést jelenleg sem érinti vasúti üzem, és a jövőben sem tervezett hálózatbővítés részeként új nyomvonal kiépítése.

Helyzetértékelő munkarész

Javaslat az utak szabályozására

A közlekedési területek szabályozásának felülvizsgálatakor alapvetően a közúthálózati szerep által szükséges paraméterek betarthatósága kell, hogy domináljon, másodlagos szerephez juttatva a kialakult épített és tulajdonjogi környezet adottságait. Amennyiben a közlekedési létesítmények elhelyezése a kialakult közterületeken megoldható, a magáningatlanok, épületek érintettsége nyilván indokolatlan.

Az útterület-szélesítéseket csak ott célszerű biztosítani (illetve fenntartani), ahol az szakmailag egyértelműen szükségesnek és belátható időn belül az önkormányzat (vagy az állam) részéről végrehajthatónak tűnik — egyéb esetben e döntésnek súlyos anyagi következményei lehetnek.

A szabályozás utakat érintő módosítását a településen ennek tükrében mérlegeltük, és javasoljuk módosításra.

Helyzetelemzés értékelése

A jelenlegi közlekedési hálózatot alapvetően elegendőnek tartjuk a település belterületi, helyi, kistérségi (szomszédos települések) és az országos hálózathoz való kapcsolat kiszolgálására. A szomszédos települések közúton közvetlenül, vagy több állami út érintésével megközelíthetők.

Az előrevetített forgalomnagyságok alapján a település lakott területén lévő közutak kapacitás-fejlesztést nem igényelnek. Az állami közutak vonatkozásában olyan fejlesztés nem tervezett, ami a belterületen a változó útterület szélességek jelentős módosítását igényelné.

A meglévő-megmaradó önkormányzati utak, mind kiszolgáló-lakó utcák. A kialakult beépítések következtében adott — változó — szabályozási szélességűek, jelentős részük szilárd burkolattal ellátott. A meglévő szabályozási szélességeken belül a helyi lakó-kiszolgáló forgalom hosszú távon is megfelelő szolgáltatási szintet ad.

Ennek értelmében belterületen a meglévő jogi környezet gyakorlatilag a beépítéshez igazodik, melynek eredményeként viszont az OTÉK által kívánt közterületi szélességek nem biztosítottak. A település lakóutcáinak szélessége a magáningatlanok között 9-14m között változik. Bár a közlekedési építmények csökkentett paraméterekkel ezeken a részeken már ki vannak építve, a szabvány szerinti keresztmetszeti elhelyezhetőséget feltétlen felülvizsgálatra — lehetőség szerint bővítésre — javasoljuk. Az állami mellékutak vonatkozásában ez az adottság kiemelten felülvizsgálandó, az OTÉK 30m-es előirányzatát, illetve a területrendezési tervekben rögzített kerékpáros nyomvonalak pozícióját figyelembe véve. A belterületi úthálózat bővítése tovább szükséges azokon a helyeken, ahol egyéb területi fejlesztések koncepciója szerepel a szabályozási tervben.

A szomszédos települések közül déli irányban Balatongyörök, és Gyenesdiás felé jelenleg földúton biztosított a legrövidebb közúti kapcsolat, azonban ezek mezőgazdasági, és erdészeti utak nincsenek megfelelő paraméterrel kiépítve. A településrendezési terv készítése során célszerűnek tartjuk ezeknek az útszakaszoknak a funkciójuk szerinti átértékelését, a területük bővítésével *esetleg igény szerint* településközi összekötő utakként való szerepeltetésüket.

Több lokális, de egyben átfogó problémakör is az egyes létesítmények melletti parkolás megfelelő megoldásának hiánya. A közintézmények, és egyéb forgalomvonzó objektumok (temető, közösségi ház, templom) környékén a gépjárművek elhelyezése jelenleg nem-, vagy csak részben megoldott, melynek elsődleges oka vélhetően a beépítési, és tulajdonjogi adottságokra, illetve ebből következően a szükséges hely hiányára vezethető vissza. Az érintett helyeken a közlekedési létesítmények – parkolóhelyek számára terület kijelölését, szabályozását tartjuk indokoltnak.

Fentiek alapján a településrendezési tervben közlekedési vonatkozásban szükséges beavatkozások:

Közúti közlekedés:

- Településközi összekötő utak kijelölése, és kiszabályozása Balatonyörök és Gyenesdiás felé;
- Az állami mellékutak területének bővítési lehetőségeit felül kell vizsgálni, belterületen az épített környezet, és a magántulajdon védelmének szem előtt tartásával. Az OTÉK előirányzatában megadott 30m területsáv-szélesség biztosítása gyakorlatilag a település főutcájának teljes szanálását eredményezné, így annak megvalósítása sem állami, sem önkormányzati szinten nem lehet releváns. A meglévő közterületi területsáv bővítési mértékének meghatározásánál — **amennyiben persze a közlekedési és infrastrukturális létesítmények szabvány szerinti keresztmetszeti elhelyezhetősége igazolt** — az épített környezet, és a magántulajdon védelme prioritást élvezhet; *(bár nem rendezési tervi feladatkör — megjegyezzük, hogy az állami mellékutak felújítása a közeljövőben szükségesség válik.)*
- Helyi kiszolgáló utak szélességének, a terület-bővítések biztosításának felülvizsgálatánál szintén a fenti elv követése javasolt, melyet megalapoz az önkormányzat ezirányú törekvése is;
- Parkolási igények kiszolgálása hely biztosításával a település központjában, a templom, a temető, a közintézmények, a kereskedelmi, továbbá egyéb releváns létesítmények környezetében;
- Kerékpáros létesítmények helyének biztosítása a területrendezési tervekben előirányozott nyomvonalakat figyelembe véve.

Vasúti közlekedés:

- Vasúti üzem vonatkozásában sem meglévő létesítmény, sem fejlesztési koncepcionális lehetőség, esetleg igény nincs.

Kerékpáros, gyalogos közlekedés:

- Meglévő és tervvel rendelkező kerékpárút szakaszok megvalósítása összekötése (az utak területének szükséges mértékű szélesítésével, vagy önálló nyomvonalak kijelölésével),
- Kerékpáros létesítmények helyének biztosítása a Balatoni törvényben előirányozott nyomvonalakat figyelembe véve.

Parkolás:

- Parkolási igények kiszolgálására szükség esetén hely biztosítása a település központjában, a templom, a temető, a közintézmények, a kereskedelmi, továbbá egyéb releváns létesítmények környezetében.